




POVODÍ LABE, státní podnik

INVESTIČNÍ ZÁMĚR

**Bejkovna (IDVT 10218692), HK, Malšovice, revitalizace
odstaveného ramene Orlice**

Zpracoval:	RNDr. Michal Vávra referát VH plánování a ekologie dne:	 ZKONTROLOVÁNO Petr Ferbar 07:17, 20/11/20
Schválil:	Ing. Petr Martínek investiční ředitel dne:	Ing. Petr Martínek 
Vyhlášeno Dokumentační komisí:	dne: 26. 11. 2020 číslo zápisu: 11/2020	Tajemník Dokumentační komise 

a) identifikační údaje o plánované stavbě:

název stavby – tok, název	Bejkovna (IDVT 10218692), revitalizace odstaveného ramene Orlice
místo, případně ř. km, k.ú.	Malšovice u Hradce Králové
Inventární číslo DM	
identifikátor ISYPO	

b) Odůvodnění účelnosti veřejné zakázky:

Popis potřeb, které mají být splněním veřejné zakázky naplněny:

Investiční záměr se týká revitalizace odstaveného říčního ramene Orlice zvaného Bejkovna (IDVT 10218692) a původního slepého ramene Bejkovna (IDVT 10218607). Lokalita byla vytvořena uměle v rámci 3. etapy úpravy Orlice (1912-1914), byl proveden průpich, odstavená část byla spojena s novým řečištěm hrazenými propustky.

V současné době jsou však zejména vodní a mokřadní biotopy silně degradovány a pro zachování přírodních hodnot lokality pro budoucí generace je třeba přistoupit k revitalizačním zásahům.

Popis předmětu veřejné zakázky (stávající stav, cíl):

stávající stav:

Rameno Orlice Bejkovna se v současnosti nachází v pokročilé fázi sukcese, je částečně zazemněné a silně zasedimentováno organickým materiálem. V současné době zde dominují porosty stulíku žlutého (*Nuphar lutea*), růžkatce ostnitého (*Ceratophyllum demersum*) a část lokality je potažena vegetací okřehek (*Lemna minor*) a závitky (*Spirodela polyrhiza*), tyto rostliny rostou i v prostředí s vysokou mírou trofie. Vzhledem k postupující sukcesi však mnoho druhů vodních makrofyt vymizelo. V břehových porostech roste např. olše lepkavá (*Alnus glutinosa*), dub letní (*Quercus robur*), javor mléč (*Acer platanoides*), keřové a stromové vrby (*Salix* spp.). Na březích, ve vodním sloupci či v lučních porostech rostou vzácné druhy cévnatých rostlin, např. lakušník okrouhlý (*Batrachium circinatum*), rdest světlý (*Potamogeton lucens*), rozrazil dlouholistý (*Veronica maritima*) nebo tajnička rýžovitá (*Leersia oryzoides*).

Z invazních druhů se zde vyskytují javor jasanolistý (*Acer negundo*), trnovník akát (*Robinia pseudoacacia*), pámelník bílý (*Symphoricarpos albus*) a zlatobýl kanadský (*Solidago canadensis*).

Cílem revitalizačních zásahů je posunout lokalitu v rámci sukcesního vývoje do mezotrofního stádia, které bude mít za následek zpomalení stárnutí ramene a obnovení ekologických funkcí pro širší spektrum organismů.

Popis vzájemného vztahu předmětu veřejné zakázky a potřeb zadavatele:

Revitalizací lokality dojde k obnovení ekologických funkcí odstaveného ramene Orlice Bejkovna. Tím dojde k zachování vhodných podmínek pro velké spektrum druhů organismů a podpoří se tak celková druhová diverzita lokality.

Rizika nerealizace veřejné zakázky, snížení kvality plnění, vynaložení dalších finančních nákladů:

V případě, že nebude revitalizace realizována, bude degradace biotopů nadále pokračovat, rameno bude vlivem sukcese dále zazemněno a dojde k jeho postupnému zániku. V této části nivy Orlice jsou z důvodu provedených vodohospodářských úprav velice omezeny možnosti vzniku nových říčních ramen.

Popis variant naplnění potřeb a zdůvodnění zvolené alternativy veřejné zakázky (odůvodnění, proč není možné dosáhnout cíle vlastními silami):

Jedinou variantou k prodloužení životnosti lokality je realizace záměru. Vzhledem k obtížnosti a rozsahu investičního záměru není možné práce zajistit vlastními pracovníky a mechanizací.

Předpokládaný termín splnění veřejné zakázky:

2020 – schválení investičního záměru
2021 – výběr projektanta, projektová dokumentace
2022 – administrace a získání dotace, zahájení realizace akce
2023/2024 – ukončení akce

Výsledek hodnocení VH majetku dle OS 14/2018 v platném znění:

Tato stavba není hodnocena podle směrnice OS 14/2018.

c) kvalifikovaný propočet nákladů na realizaci stavby s uvedením způsobu stanovení těchto nákladů:

Náklady na realizaci akce byly stanoveny hrubým odhadem na **32,54 mil. Kč**.

Celkové náklady byly stanoveny podle dokumentu Náklady obvyklých opatření MŽP, které slouží jako podklad pro hodnocení projektů a opatření v rámci dotačních programů MŽP zaměřujících se na ochranu přírody a krajiny. NOO MŽP jsou vyjádřeny cenami běžných činností, které jsou v rámci daného typu opatření obvykle realizovány.

Revitalizace říčních ramen, která spočívá v obnově říčních ramen včetně výsadeb doprovodných břehových porostů a vyvolaných investic (včetně dopravy a přesunu materiálu na lokalitě), vychází v NOO MŽP 1000 Kč/m² revitalizovaného koryta říčních ramen.

Odborné a kvalifikované stanovení nákladů bude součástí projektové dokumentace.

Předpokládá se financování z dotace Operačního programu Životní prostředí Ministerstva životního prostředí.

d) požadavky na celkové urbanistické a architektonické řešení stavby a požadavky na stavebně technické řešení stavby, na tepelně technické vlastnosti stavebních konstrukcí, odolnost a zabezpečení z hlediska požární a civilní ochrany, souhrnné požadavky na plochy a prostory apod.

Provést odtěžení bahnitých sedimentů s cílem posunout lokalitu do mezotrofního stádia v rámci sukcesního vývoje, na několika místech vymodelovat rozsáhlejší mělčiny (litorál).

Navrhnout několik tůň různé velikosti a hloubky na souřadnicích: 50°12'28.92"N, 15°51'0.47"E a další tůň či soustavu menších na souřadnicích: 50°12'31.60"N, 15°51'11.80"E

Revitalizovat také tůň v blízkosti propustku (GPS: 50°12'29.62"N, 15°50'57.24"E).

U nově vzniklých tůň vytvořit suchou kamennou zídku pro plazy, případně hadníky.

Vytipovat několik míst, kde bude stržen vegetační drn a dojde tak k obnažení substrátu pro podporu raně sukcesních stádií rostlin a entomofauny. Toto opatření aplikovat na více místech dle výsledků dendrologického a biologického průzkumu.

Na základě dendrologického průzkumu prosvětlit břehové porosty, snížit množství náletových dřevin, perspektivní jedince původních druhů dřevin na lokalitě ponechat. Při probírce bude potřeba brát v úvahu výskyt hnízdních a pobyťových dutin pro hmyz, ptáky a netopýry. Dojde tak k optimalizaci světelného režimu, snížení množství opadu listů. Lokálně ponechat další kmeny jako mrtvé dřevo, některé kmeny umístit na okraji vodní plochy, aby byly diverzifikovány vodní biotopy. Stávající padlé kmeny a torza ponechat, odstranit pouze v případě, že budou bránit realizaci akce.

Odstranit invazní druhy rostlin, zejména trnovník akát a javor jasanolistý.

Odstranit skládky odpadu.

Jednotlivá revitalizační opatření budou více specifikována v rámci navazujícího biologického průzkumu lokality.

e) územně technické podmínky pro přípravu území, včetně napojení na rozvodné a komunikační sítě a kanalizaci, rozsah a způsob zabezpečení přeložek sítí, napojení na

dopravní infrastrukturu, vliv stavby, provozu nebo výroby na životní prostředí, zábor zemědělského a lesního půdního fondu apod.

- Vliv stavby na životní prostředí

Obnovení mokřadů bude mít za následek zvýšení druhové diverzity a diverzity biotopů, dojde k posílení ekologické stability ramene Bejkovna. Jedním z cílů odbahnění je vrácení ramene do takové fáze sukcese, aby na lokalitě mohly růst společenstva vodních makrofyt vyžadující nižší trofii prostředí.

Dojde k obnovení periodických tůní, které budou sloužit jako místo pro rozmnožování obojživelníků. Vlivem odstranění invazních druhů se bude více dařit původním druhům české květeny. Budou zachovány stávající a vytvořeny nové hnízdní a úkrytové možnosti pro vzácné ptačí druhy, netopýry, xylofágní hmyz a jiné organismy.

f) údaje o výskytu chráněných území (CHKO, NP, NPP, PP, PR, Natura, EVL apod.) event. o chráněných druzích rostlin a živočichů a o jiných způsobech ochrany (kulturní památka, technická památka apod.)

Řešená lokalita náleží do EVL CZ0524049 Orlice a Labe a přírodního parku Orlice.

V nálezové databázi AOPK ČR jsou ze zvláště chráněných druhů uváděny např. leknín bílý (*Nymphaea alba*), řezan pilolistý (*Stratiotes aloides*), jelec jesen (*Leuciscus idus*), skokan zelený (*Pelophylax esculentus*), ještěrka obecná (*Lacerta agilis*), z ptačích druhů zde nalezneme např. slavíka obecného (*Luscinia megarhynchos*), ledňáčka říčního (*Alcedo atthis*), a žluvu hajní (*Oriolus oriolus*).

g) v relevantních případech vyjádření, že zamýšlená investice nebo oprava není v rozporu se závazným Plánem dílčích povodí

Revitalizace orlického ramene Bejkovna je plně v souladu s Plánem dílčího povodí Horního a středního Labe a je uvedena na listu opatření HSL212009 Revitalizace vodních toků a niv. Akce bude zařazena i jako „A“ opatření v rámci III. plánovacího cyklu pro období 2021 – 2027.

h) majetkoprávní vztahy:

Seznam dotčených pozemků v souvislosti se zamýšlenou revitalizací je součástí příloh tohoto IZ.

i) požadavky na zabezpečení budoucího provozu (užívání) stavby energiemi, vodou, pracovníky apod. a předpokládanou výši finančních potřeb jak provozu, tak i reprodukce pořízeného majetku a zdroje jejich úhrady v roce následujícím po roce uvedení stavby do provozu

V rámci tzv. udržitelnosti projektu (po čerpání dotace) bude nutno plánovat finanční prostředky na tlumení výskytu invazních rostlin lokality.

j) v relevantních případech upozornění na nutnost zajištění povolení mimořádné manipulace pro realizaci stavby

Nutnost zajištění povolení mimořádné manipulace pro realizaci stavby není.

k) výkresy a schémata určená správcem programu (u akcí, které je možno hradit z prostředků dotačních programů)

Bude doplněno v projektové dokumentaci.

l) rozdělení stavby na stavební objekty a provozní soubory s určením u každého z nich jednotlivě zda jde o opravu či investici (včetně uvedení DHM v relevantních případech). Současně musí rozdělení na stavební objekty a provozní soubory korespondovat s rozdělením ve stávající evidenci DHM (v případě investic s předpokládaným vznikem

nových DHM pak musí záměr obsahovat i návrh rozdělení stavebních objektů a provozních souborů pro budoucí zařazení do DHM)

Bude doplněno v projektové dokumentaci.

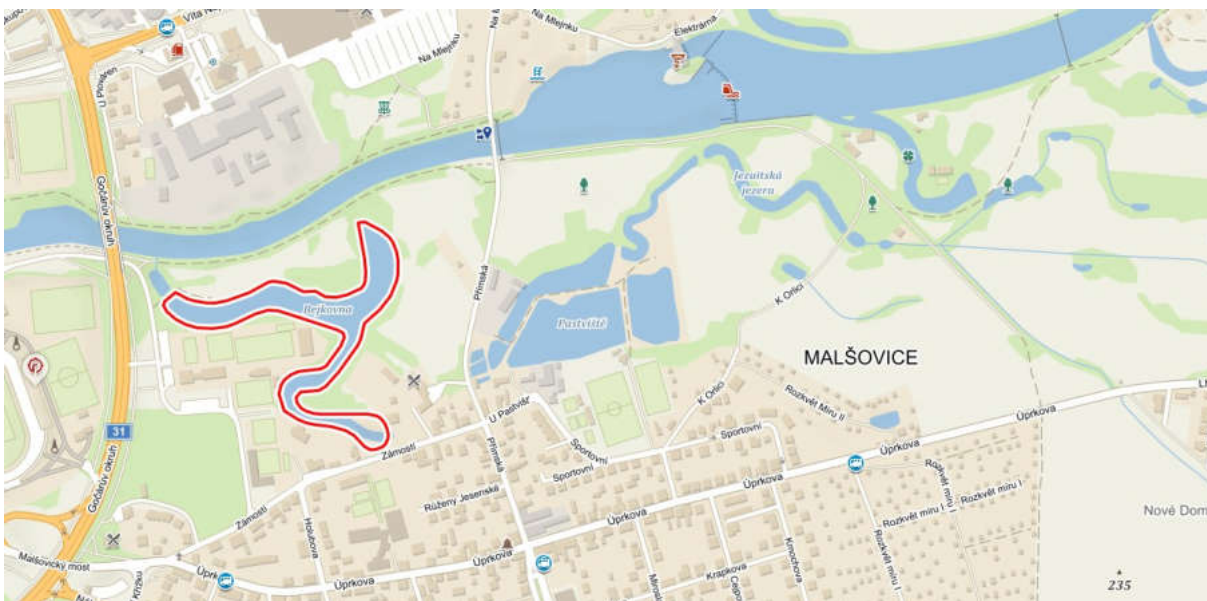
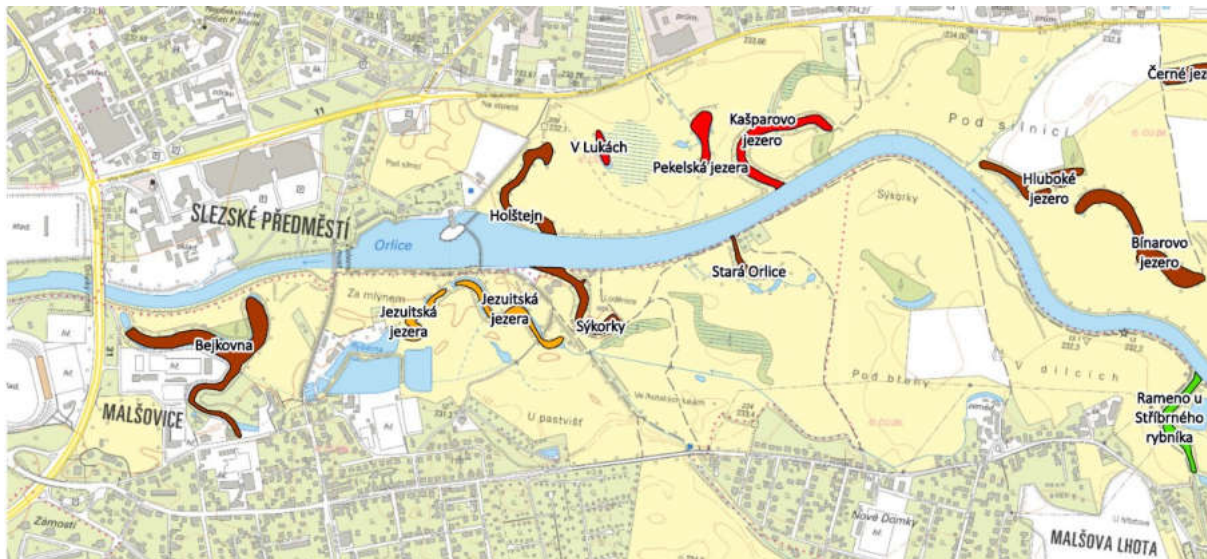
m) rozhodující projektované parametry ve tvaru (u akcí, které je možno hradit z prostředků dotačních programů):

Název parametru	měrná jednotka	hodnota parametru
Plocha stanovišť, které jsou podporovány s cílem zlepšit stav jejich zachování	hektar (ha)	3,25
Počet lokalit, kde byly posíleny ekosystémové funkce krajiny	lokalita	1
Délka revitalizovaného úseku	metr	987

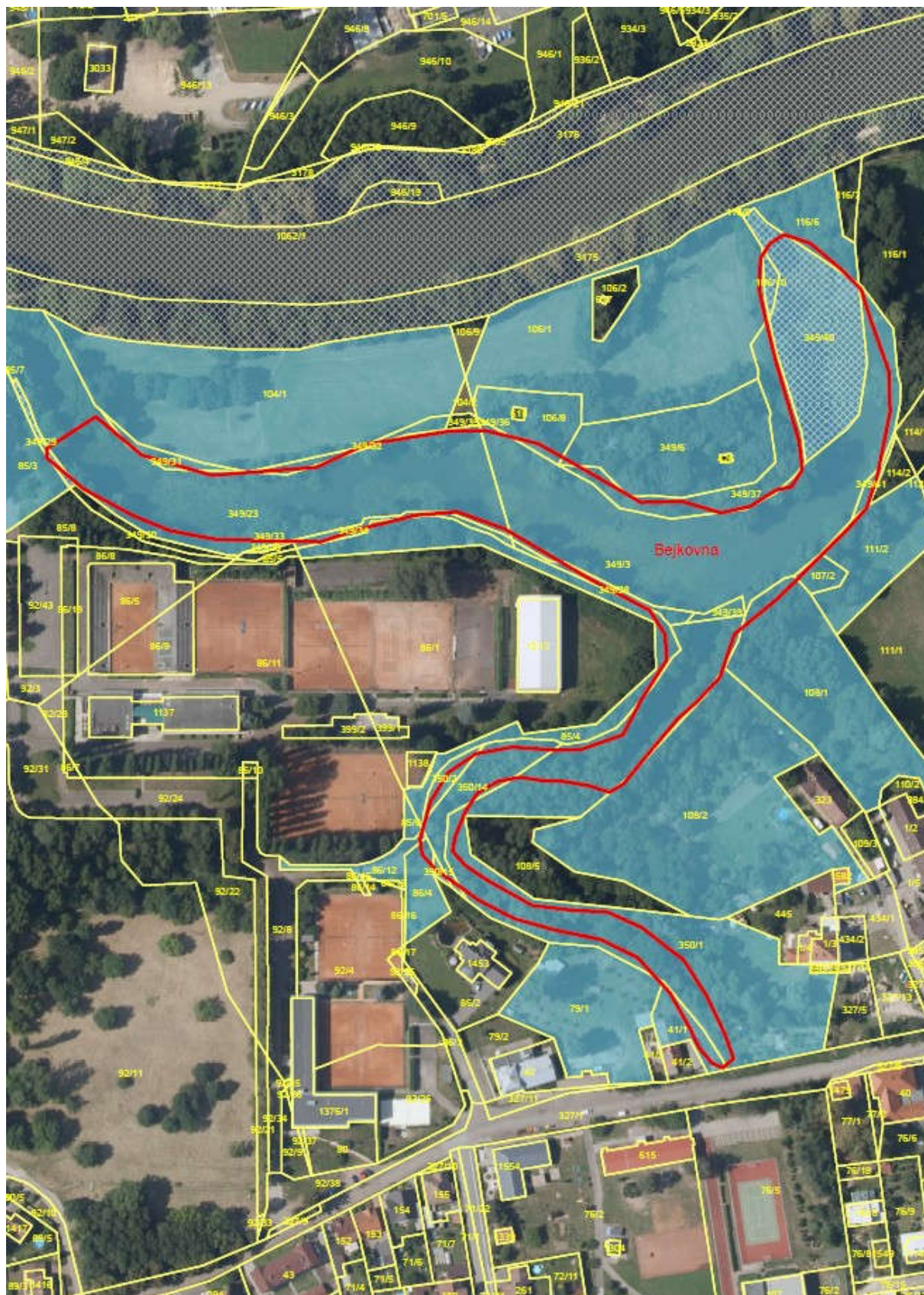
Seznam příloh:

- 1) Situace
- 2) Situace z katastrální mapy s vyznačením pozemků PLa
- 3) Informace o pozemcích
- 4) Fotodokumentace

Příloha 1) **situace**



Příloha 2) Situace z katastrální mapy s vyznačením pozemků PLa



pozn. pozemky Povodí Labe vyznačeny bílou dvojitou šrafurou



historická mapa z 19. stol

Příloha 3) informace o pozemcích dotčených revitalizací

Katastrální území	Pozemek parc. č.	Výměra	LV	Vlastník	Podíl
Malšovice u Hradce Králové	350/15	41	3369	Plimlová Marie, Jungmannova 1438, 50002 Hradec Králové	
	349/28	70	3432	Danielová Oluša, Krátká 2832/13, 46602 Jablonec nad Nisou Holeček Martin, třída Edvarda Beneše 1532/66, Nový Hradec Králové, 50012 Hradec Králové Holeček Petr, Hradecká 110, 50302 Předměřice nad Labem Krátký Bohumil, Zelenobranská 74, Pardubice-Staré Město, 53002 Pardubice Legnerová Jitka, Na Vršku 3826/14, 46601 Jablonec nad Nisou Liška Miroslav Ing., třída SNP 259/33, Slezské Předměstí, 50003 Hradec Králové Liška Vlastimil, Kydlinovská 216/58, Plácky, 50301 Hradec Králové Šourek Bohumil, Plickova 566/13, Háje, 14900 Praha 4 Šourek Jiří, Mládí 3772/7, Mšeno nad Nisou, 46604 Jablonec nad Nisou Šourková Lenka, Liberecká 3519/13, 46601 Jablonec nad Nisou	1/40 1/8 1/8 1/2 1/40 1/16 1/16 1/40 1/40 1/40
	349/31	243	3497	Kadeřávek Jiří, Na Kopečku 334/2, 50341 Hradec Králové	
	349/32	289			
	349/35	74	1000 1	Statutární město Hradec Králové, Československé armády 408/51, 50003 Hradec Králové	
	349/37	1579			
	349/41	121			
	350/1	8668			
	349/23	8088	2011 2	Vodovody a kanalizace Hradec Králové, a. s., Víta Nejedlého 893/6, 50003 Hradec Králové	
	349/3	7722			
	106/10	122	2057 0	Povodí Labe, státní podnik, Víta Nejedlého 951/8, 50003 Hradec Králové	
	349/29	133			
	349/40	3019			
	350/14	974	2090 9	Bauer Jan, U hranic 3221/14, 10000 Praha	
	350/2	227			
	Pozemek parc.	Výměra	LV	Vlastník	Podíl

Malšovice u Hradce Králové	č.				
	349/30	262	2221 3	Tenisový klub LTC Hradec Králové, spolek, Záměstí 684/1, Malšovice, 50009 Hradec Králové	
	107/2	239	6000 0	Úřad pro zastupování státu ve věcech majetkových, Rašínovo nábřeží 390/42, 12800 Praha	
	349/33	30			
	349/34	284			
	349/38	253			
	349/39	121			

X

Příloha 4) **fotodokumentace**

